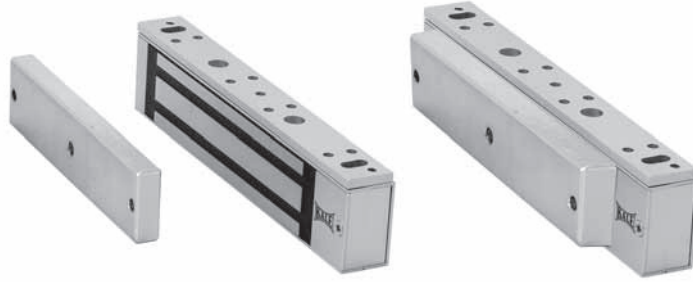




ELEKTROMANYETİK KİLİT KULLANIM & MONTAJ KILAVUZU

KD-050/60-100



ÖZELLİKLER

AÇIKLAMA	TEK ARMATÜR
Kapı izleme monitörü (sensor NO/NC)	⊙
Voltaj	12 - 24 VDC
Akım	12VDC - 380mA 24VDC - 190mA
Çekme gücü	150KG
Mıknatıs yüzeyi	U166.0 x G41 x D21.0 mm
Karşılık	U130.0 x G32.0 x D10.0 mm
Materyal	Alüminyum

UYARILAR

- Elektromanyetik kilitleri yağmur suyuna maruz kalacak yerlere monte etmeyiniz, aksi taktirde yağmur suyu PC bordunuzun elektronik parçalarına zarar verebilir ve kısa devreye neden olur.
- Elektromanyetik kilidin gövdesinin ve çelik plakanın yüzeylerinin temiz olmasına dikkat ediniz. Yabancı Maddeler kilit yüzeyine zarar verebilir ve mıknatısın gücünü olumsuz etkiler.
- Kilit gövdesinin ve çelik plakanın simetrik olmasına dikkat ediniz, aksi taktirde NO (kapı açık), NC (kapı kapalı) sinyalleri düzgün bir şekilde çalışmayacaktır.

KONTROLLER

Elektromanyetik kilit düzgün çalışmıyorsa aşağıda belirtilen kontrolleri yapınız. Buna rağmen sorun giderilmemişse yetkili servis çağırınız.

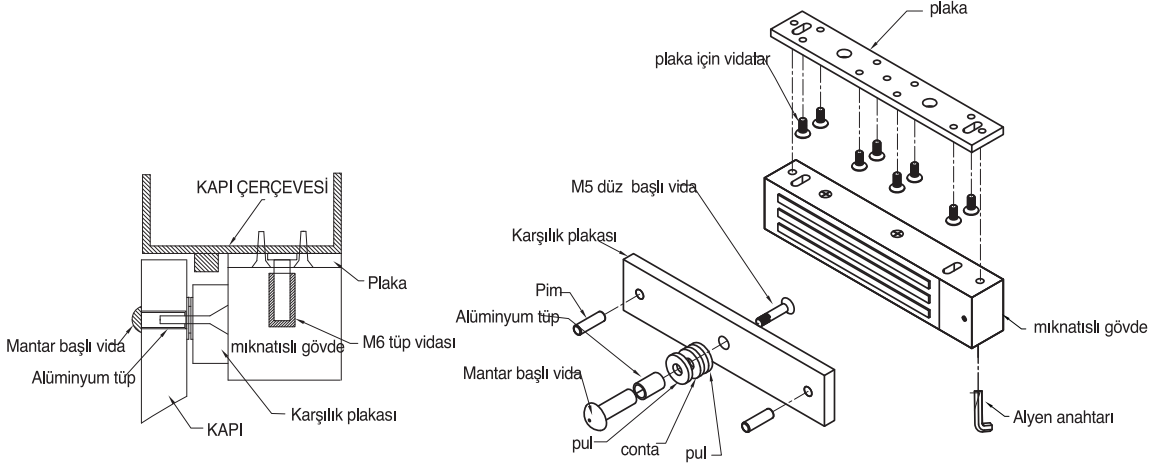
- Elektromanyetik kilit gövdesi ve çelik plaka arasındaki mesafeyi kontrol ediniz, aradaki mesafe 2 mm'in altında olmalıdır.
- LED lambasının okunması; kırmızı ışık kapının tam kapanmadığını gösterir, yeşil ışık ise kilidin düzgün bir şekilde çalıştığını gösterir.
- Elektrik kablosunun + ve - bağlantılarını kontrol ediniz.
- Elektromanyetik kilit, elektrik kablosunun + ve - uçları tarafından korunur. Kablonun bağlantısı ters yapılırsa LED lambası yanmaz.

DİKKAT: Elektrik kesilmesi halinde elektromanyetik kilit otomatikman devre dışı kalacağından kesintisiz güç kaynağı ile kullanılmalı veya gereken önlemlerin alınması önerilir.

Ürünün montajını, elektrik enerjisi ve bağlantıları esnasında her hangi bir tehlikeye maruz kalmamanız açısından ve en kısa zamanda garanti kapsamına alınması için aşağıda belirtilen Merkez Servis Hattından bilgi alarak mutlaka KALE'nin yetkili servislerine yaptırınız.

DİŞARIYA AÇILAN KAPILARDA MONTAJ

- Mıknatıslı gövde ve plakayı kapı çerçevesine montaj vidalarıyla (9 adet) sıkı bir şekilde monte ediniz.
- Karşılığın yönünü ayarlarken, kapıya açılacak deliğin, karşılığın orta kısmındaki M5 düz başlı vidanın ölçüsüyle aynı olmasına dikkat ediniz. (Mantar başlı vida ve alüminyum tüpü monte etmek için.) Karşılığın iki tarafına pimleri yerleştirin ve bu iki pimin pozisyonuna göre kapı üzerine 5-6mm ölçülerinde iki delik açınız.
- Kapı ve karşılığın arasına contayı iki pulun arasında olacak şekilde yerleştiriniz. Kapının arka tarafına alüminyum tüpü yerleştirin (uzunluk kapı kalınlığına bağlıdır) ve karşılığı kapı üzerine monte etmek için mantar başlı vidayı kullanınız.
Not: Kapı kilitlendiği zaman plakanın hafifçe titremesine dikkat ediniz. Bu, mıknatıslı gövdenin daha iyi tutunmasını ve en iyi verimin alınmasını sağlar.



İÇERİYE AÇILAN KAPILARDA MONTAJ

- Kapı çerçevesinin durumuna göre, kapı çerçevesinin üstünde L-braketin pozisyonunu ayarlayınız ve montaj vidalarıyla sabitleyiniz. M4 vidalarını kullanarak mıknatıslı gövdeyle L braketin bağlantısını yapınız.
- Karşılığı Z braketine yerleştirin ve kapıyı kilitleyiniz. Fakat gövdeye uygun pozisyonda olup olmadığına dikkat ediniz. Z braket sabitleme vidası kapı kapandığı zaman gövde ve karşılık arasındaki uzaklığı ileriye ya da geriye doğru ayarlayabilir. Daha sonra Z-braket sabitleme vidasını iyice sıkınız.
Not: Kayma durumunu engellemek için Z braket sabitleme vidasını kaymaz bir conta ile kullanınız.
- Karşılık ve Z-braket arasında 2 pul ve 1 conta olmalıdır, contanın iki pul arasında olmasına dikkat ediniz. M8 düz başlı vidanın karşılığın orta kısmına yerleştirilmesiyle, mıknatıslı gövdenin daha iyi tutunması ve daha iyi bir verimin alınması sağlanır.

